 <b>EDV</b> <b>VOLLENWEIDER</b>	Änderungsdatum: 21.10.10	Seite 1/11
Finanzbuchhaltung – MWSt-Satzerhöhung 2011		

## INHALTSVERZEICHNIS

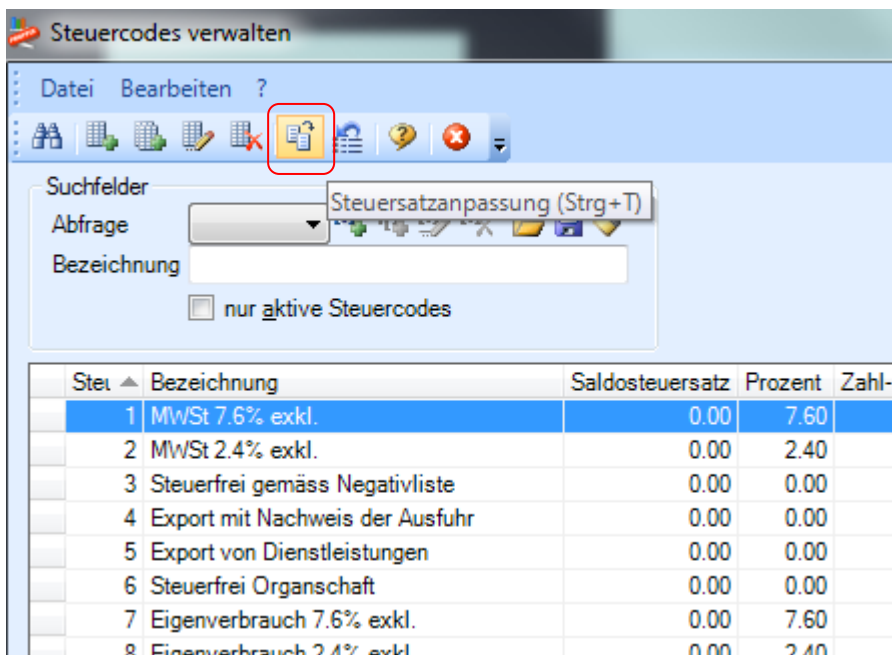
<b>1. Steuersatzanpassung für die neuen Steuersätze 2011 (Gültig ab PROFFIX Version 3.0.1026!)</b> .....	<b>2</b>
1.1. Steuersätze anpassen .....	2
1.1.1. Steuersätze 2011 anpassen .....	3
1.2. Steuercode ersetzen .....	6
1.3. Kulanzzeit erfassen.....	9
<b>2. Formulare für die MWST-Abrechnung ab dem 3.Quartal 2010</b> .....	<b>10</b>
2.1. Formulare.....	10
2.2. Anpassung der Formulare für die Saldosteuer .....	10
2.2.1. Anpassung der Steuerabrechnung (Saldosteuersatz Formular).....	11

## 1. Steuersatzanpassung für die neuen Steuersätze 2011 (Gültig ab PROFFIX Version 3.0.1026!)

Ab PROFFIX simply business Version 3.0.1026 besteht eine erweiterte Möglichkeit die Steuersatzanpassung 2011 vorzunehmen. Die nachfolgenden Schritte können Sie auch ausführen, wenn Sie bereits einzelne oder mehrere SteuerCodes für das Jahr 2011 erstellt haben. PROFFIX simply business wird entsprechend nur die noch fehlenden SteuerCodes vorschlagen und ersetzen.

### 1.1. Steuersätze anpassen

Im Modul Finanzbuchhaltung öffnen Sie dazu die Steuercodetabelle *Extras – Hilfstabellen - SteuerCodes verwalten...* Hier finden Sie ein Icon für die *Steuersatzanpassung (Ctrl-T)*.



Steuer	Bezeichnung	Saldosteuersatz	Prozent	Zahl-
1	MWSt 7.6% exkl.	0.00	7.60	
2	MWSt 2.4% exkl.	0.00	2.40	
3	Steuerfrei gemäss Negativliste	0.00	0.00	
4	Export mit Nachweis der Ausfuhr	0.00	0.00	
5	Export von Dienstleistungen	0.00	0.00	
6	Steuerfrei Organschaft	0.00	0.00	
7	Eigenverbrauch 7.6% exkl.	0.00	7.60	
8	Eigenverbrauch 2.4% exkl.	0.00	2.40	

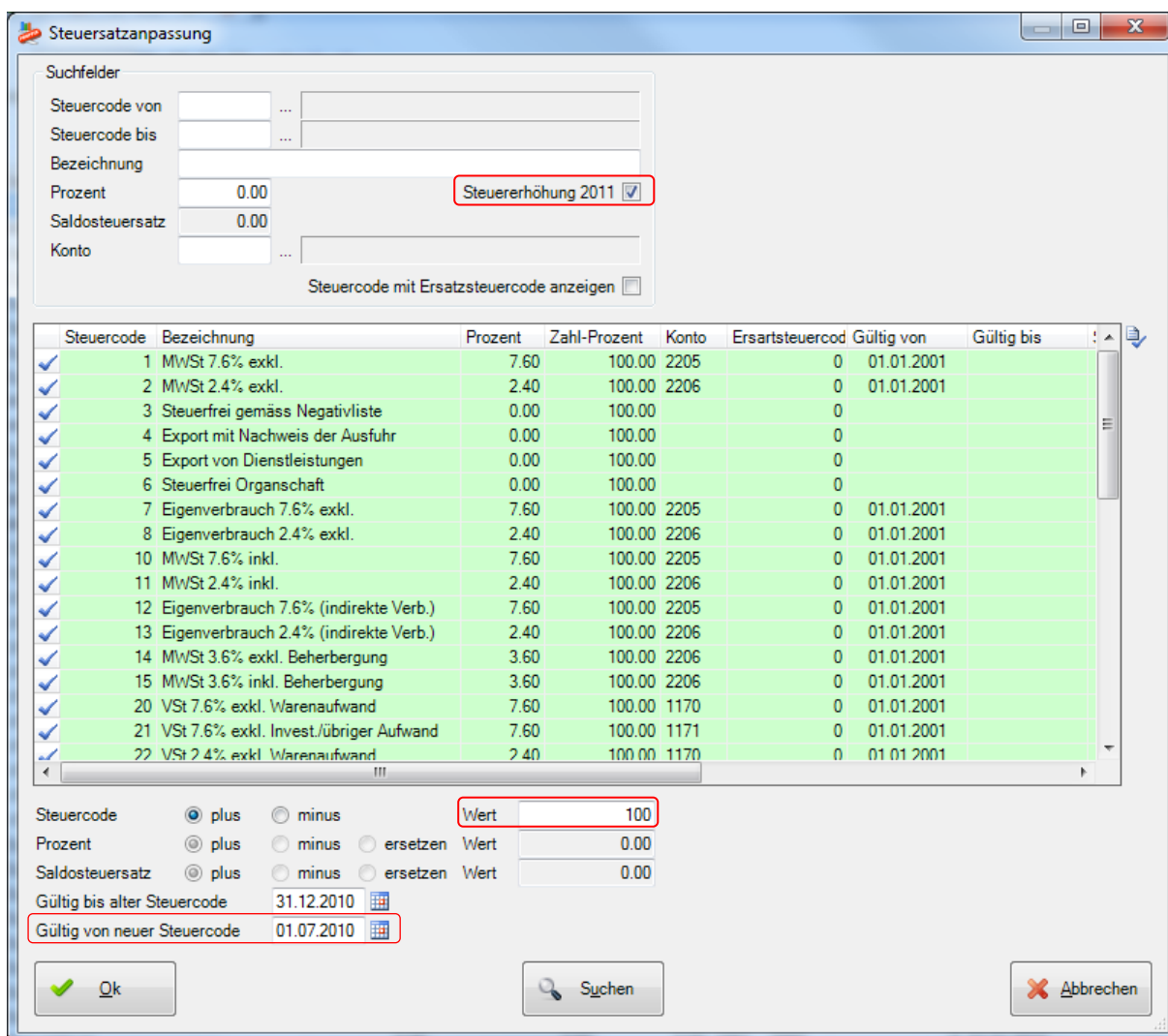
## 1.1.1. Steuersätze 2011 anpassen

Im nachfolgenden Fenster können grundsätzlich die alten Steuercode mit einem entsprechenden Nachfolgesteuercode einzeln oder in Serie kopiert, erhöht und belegt werden (Siehe auch Hilfe F1).

Dem Vorgehen liegt folgende Idee zu Grunde:

Alle Steuercode, welche ändern, werden um den Wert 100 erhöht. Das bedeutet, dass z.B. der Steuercode 1 zu 101, der Steuercode 26 zu 126 usw. wird. Somit erhält jeder Steuercode einen Ersatzsteuercode. Ab dem Datum *Gültig von neuer Steuercode* können Sie dann beide Steuercode verwenden. PROFFIX simply business wird aber bis zum 31.12.2010 immer den ersten Steuercode vorschlagen (1, 26, usw.). Sie haben jedoch die Möglichkeit, diesen Steuercode manuell zu überschreiben (101, 126, usw.). Ab dem 01.01.2011 wird PROFFIX simply business automatisch immer die neuen Steuersätze vorschlagen (101, 126, usw.). Während einer von Ihnen definierter Übergangsfrist (oder längstens 59 Tage bis 28.02.2011 gemäss Verordnung) können Sie auch im 2011 noch die alten Steuersätze verwenden. Somit haben Sie jederzeit beide Möglichkeiten zur Verfügung.

Um die **Steuererhöhung 2011** zu vereinfachen markieren Sie die Checkbox *Steuererhöhung 2011*.



Nun listet PROFFIX simply business alle gültigen Steuercode auf und markiert diese bereits. Prüfen Sie diese Steuercode und demarkieren Sie allenfalls die Steuercode, welche nicht erhöht werden sollen. PROFFIX simply business füllt unten bei *Steuercode* den Wert 100 ab. Somit werden die neuen Steuercode um den Wert 100 erhöht. Bei *Gültig von neuer Steuercode* schlägt PROFFIX simply business den 01.01.2011 vor. Ändern Sie dieses Datum auf den 01.07.2010 oder auf ein von Ihnen gewähltes Datum. Somit können die neuen Steuercode bereits in diesem Jahr verwendet werden.

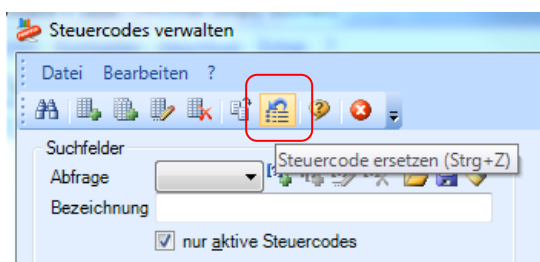
Bestätigen sie diese Eingaben mit dem Button *Ok*.

Nun hat PROFFIX simply business alle neuen Steuercode selbstständig erstellt. Wählen Sie den Feldstecher (Ctrl-S), so werden die neu erstellen Steuercode aufgelistet. Bei den alten Steuercodes wird der neue Ersatzsteuercode sichtbar. Auch das Datum *Gültig bis* wurde mit dem 31.12.2010 ergänzt.

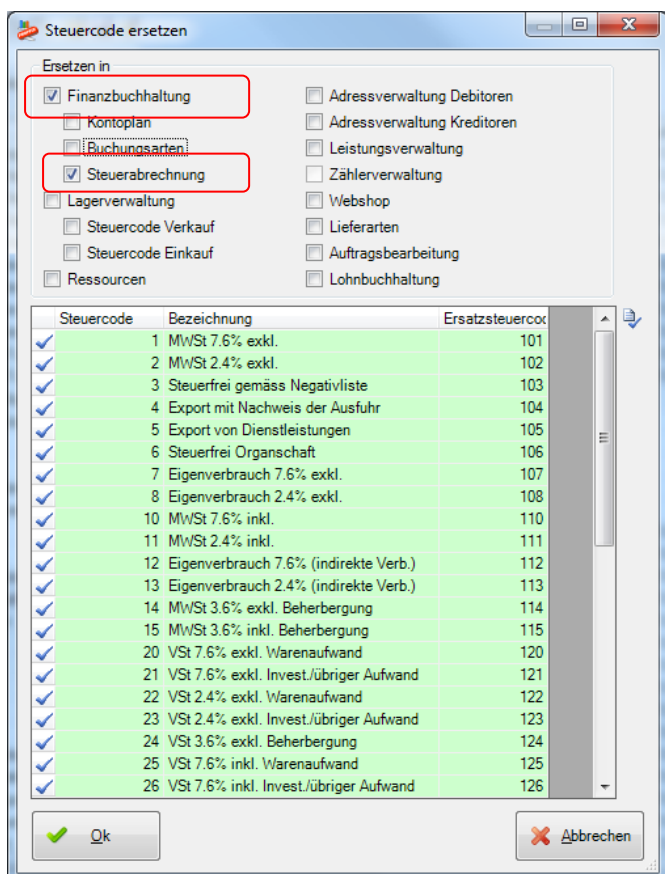
Steuer	Bezeichnung	Saldosteuersatz	Prozent	Zahl-Prozent	Konto	Bezugs	Ersatzste	Gültig von	Gültig bis
41	Erwerbssteuer 7.6% Inv. (Import v. DL)	0.00		7.60	0.00	1171	141	01.01.2001	31.12.2010
60	Vorsteuer 7.6% exkl. gem. Verw. Waren	0.00		7.60	100.00	1170	160	01.01.2001	31.12.2010
61	Vorsteuer 7.6% exkl. gem. Verw. Invest.	0.00		7.60	100.00	1171	161	01.01.2001	31.12.2010
62	Vorsteuer 2.4% exkl. gem. Verw. Waren	0.00		2.40	100.00	1170	162	01.01.2001	31.12.2010
63	Vorsteuer 2.4% exkl. gem. Verw. Invest.	0.00		2.40	100.00	1171	163	01.01.2001	31.12.2010
66	Vorsteuer 7.6% inkl. gem. Verw. Waren	0.00		7.60	100.00	1170	166	01.01.2001	31.12.2010
67	Vorsteuer 7.6% inkl. gem. Verw. Invest.	0.00		7.60	100.00	1171	167	01.01.2001	31.12.2010
68	Vorsteuer 2.4% inkl. gem. Verw. Waren	0.00		2.40	100.00	1170	168	01.01.2001	31.12.2010
69	Vorsteuer 2.4% inkl. gem. Verw. Invest.	0.00		2.40	100.00	1171	169	01.01.2001	31.12.2010
73	Fiktiver Vorsteuerabzug 7.6% exkl.	0.00		7.60	100.00	1061	173	01.01.2010	31.12.2010
74	Fiktiver Vorsteuerabzug 7.6% inkl.	0.00		7.60	100.00	1061	174	01.01.2010	31.12.2010
80	Vorsteuer 2.4% exkl. Urproduzent	0.00		2.40	100.00	1061	180		31.12.2010
82	Vorsteuer 2.4% inkl. Urproduzent	0.00		2.40	100.00	1061	182		31.12.2010
85	Steuerfrei	0.00		0.00	0.00		185		31.12.2010
90	MwSt Korrekturcode	0.00		100.00	0.00	2205	0		
95	Vorsteuer Korrekturcode Warenaufwand	0.00		100.00	0.00	1170	0		
96	<del>Vorsteuer Korrekturcode Invest.</del>	<del>0.00</del>		<del>100.00</del>	<del>0.00</del>	<del>1171</del>	<del>0</del>		
101	MwSt 8% exkl.	0.00		8.00	100.00	2205	0	01.07.2010	
102	MwSt 2.5% exkl.	0.00		2.50	100.00	2206	0	01.07.2010	
103	Steuerfrei gemäss Negativliste	0.00		0.00	100.00		0	01.07.2010	
104	Export mit Nachweis der Ausfuhr	0.00		0.00	100.00		0	01.07.2010	
105	Export von Dienstleistungen	0.00		0.00	100.00		0	01.07.2010	
106	Steuerfrei Organschaft	0.00		0.00	100.00		0	01.07.2010	
107	Eigenverbrauch 8% exkl.	0.00		8.00	100.00	2205	0	01.07.2010	
108	Eigenverbrauch 2.5% exkl.	0.00		2.50	100.00	2206	0	01.07.2010	
110	MwSt 8% inkl.	0.00		8.00	100.00	2205	0	01.07.2010	
111	MwSt 2.5% inkl.	0.00		2.50	100.00	2206	0	01.07.2010	
112	Eigenverbrauch 8% (indirekte Verb.)	0.00		8.00	100.00	2205	0	01.07.2010	
113	Eigenverbrauch 2.5% (indirekte Verb.)	0.00		2.50	100.00	2206	0	01.07.2010	
114	MwSt 3.8% exkl. Beherbergung	0.00		3.80	100.00	2206	0	01.07.2010	
115	MwSt 3.8% inkl. Beherbergung	0.00		3.80	100.00	2206	0	01.07.2010	
120	VSt 8% exkl. Warenaufwand	0.00		8.00	100.00	1170	0	01.07.2010	

## 1.2. Steuercode ersetzen

In einem nächsten Schritt werden die neu erstellten Steuercodes in der Steuerabrechnung nachgetragen. So wird sichergestellt, dass diese auch auf den Steuerformularen berücksichtigt werden. Dazu wählen Sie den Button *Steuercode ersetzen*. Die nachfolgenden Schritte können Sie auch ausführen wenn Sie bereits einzelne oder mehrere Steuercodes für das Jahr 2011 ersetzt haben. PROFFIX simply business wird entsprechend nur die noch fehlenden Steuercodes vorschlagen und ergänzen.



Mit dieser Funktion können Sie in den Stammdaten an verschiedenen Orten/Modulen die alten durch die neuen Steuercodes ersetzen. Damit stellen Sie sicher, dass in Zukunft die richtigen Steuercodes automatisch vorgeschlagen werden. **Beachten Sie die weiteren Informationen in der Hilfe F1.** Vor allem beim Jahreswechsel wird diese Funktion noch zum Einsatz kommen. Vorerst ist es notwendig, in der Finanzbuchhaltung die Steuerabrechnung anzupassen. In der Tabelle *Steuerabrechnung verwalten* werden die Steuercodes ergänzt und **NICHT** ersetzt. Kunden die mit **Saldosteuersatz** arbeiten müssen Anpassungen in der Tabelle *Steuerabrechnung verwalten* pro Saldo-Satz separat durchführen (siehe Punkt 2, Seite 9)!



Über den Menüpunkt *Extras – Hilfstabellen – Steuerabrechnung verwalten...* wird ersichtlich, wo überall PROF-FIX simply business die neuen Steuercodes ergänzt hat.

Steuerabrechnung verwalten

Suchfelder  
 Abfrage:   
 Ziffer:   
 Bezeichnung:

Ziffer	Bezeichnung	Steuercode	Umsatz
U&U	Steuerbarer Gesamtumsatz	1, 2, 7, 8, 10, 11, 12, 13, 14, 15, 70, 72, 101, 102, 107, 108, 110, 111, 112, 113, 114, 115	
090	Dienstleistungen aus dem Ausland	76,77	
100	Total Steuer	1, 2, 7, 8, 10, 11, 12, 13, 14, 15, 70, 72, 76, 77, 101, 102, 107, 108, 110, 111, 112, 113, 114, 115	
110	Material- und Dienstleistungsaufwand	20, 22, 25, 27, 35, 37, 76, 95, 120, 122, 125, 127	
111	Invest und übrigem Betriebsaufwand	21, 23, 24, 26, 28, 29, 50, 51, 52, 55, 56, 57, 90, 96, 36, 38, 77, 121, 123, 124, 126, 128, 129	
112	Steueranrechnung gem. Formular 1050/1055		
130	Vorsteuerkürzungen (z. B. gemischte Verwendung)		
200	Umsatz vereinbart bzw. vereinnahmt Entgelte	1, 2, 3, 4, 5, 6, 10, 11, 14, 15, 70, 72, 101, 102, 103, 104, 105, 106, 110, 111, 114, 115	
205	In Z. 200 enthaltene Entgelte, nicht steuerbaren Leistungen		
220	Von der Steuer befreite Leistungen (Export Art. 23) und Art.	4, 5, 104, 105	
221	Leistungen im Ausland		
225	Übertragung im Meldeverfahren		
230	Nicht steuerbare Leistungen	3, 6, 103, 106	
235	Entgeltminderungen	1, 2, 10, 11, 70, 72, 101, 102, 110, 111	
280	Diverses		
300	Leistungen zum Normalsatz 7,6%	1, 10, 70, 72	
301	Leistungen zum Normalsatz 8,0%	101, 110	
310	Leistungen zum reduzierten Satz 2,4%	2, 11	
311	Leistungen zum reduzierten Satz 2,5%	102, 111	
320	Saldosteuersatz (1. Satz)		
321	Saldosteuersatz (1. Satz)		
330	Saldosteuersatz (2. Satz)		
331	Saldosteuersatz (2. Satz)		
340	Leistungen zum Beherbergungssatz 3,6%	14, 15	
341	Leistungen zum Beherbergungssatz 3,8%	114, 115	
380	Bezugsteuer	39	
381	Bezugsteuer	139	
400	Vorsteuer auf Material- und Dienstleistungsaufwand	20, 22, 25, 27, 35, 37, 76, 95, 39, 120, 122, 125, 127, 139	
405	Vorsteuer auf Investitionen und übrigem Betriebsaufwand	21, 23, 24, 26, 28, 29, 50, 51, 52, 55, 56, 57, 90, 96, 36, 38, 77, 121, 123, 124, 126, 128, 129	
410	Einlageentsteuerung		
415	Vorsteuerkorrekturen: gemischte Verwendung	7, 8, 12, 13, 107, 108, 112, 113	

Drücken Sie F1 für Hilfe... 49 Datensätze 09.09.2010

### 1.3. Kulanzzzeit erfassen

In den Einstellungen zur Mehrwertsteuer können Sie ergänzend eine entsprechende **Kulanzzzeit** definieren, damit auch über das Gültigkeitsdatum (im Beispiel die ersten 60 Tage im 2011) hinaus der Steuercode trotzdem verwendet werden darf.

Einstellungen							
Serviceauftragsverwaltung	Treuhand-Modul	Webshop	elektronische Dokumente				
Adressverwaltung	Auftragsbearbeitung	CRM	DMS	Datenbank	Debitorenbuchhaltung	Diverses	E-Ba
Kundeninstallationsverwaltung	Lagerverwaltung	Leistungsverwaltung	Lohnbuchhaltung	Mehrwertsteuer			
Prozent Firma	100.00	<input type="checkbox"/>	Buchhaltung ohne Mehrwertsteuer				
Saldosteuersatz	0.00	<input type="checkbox"/>	Abrechnung nach Vereinnahmt				
Steuernummer	172'128						
Steuercode Kulanzzzeit	59						
Abrechnung erstellt durch							
Telefon							
Abrechnungsperiode	Runden						
<input checked="" type="radio"/> Quartal	<input checked="" type="radio"/> keine Rundung						
<input type="radio"/> Monat	<input type="radio"/> 5er Rundung						
<input type="radio"/> Datum von/bis	<input type="radio"/> 10er Rundung						
	<input type="radio"/> ganze Einheit						

(Bitte beachten Sie, dass diese neuen Steuercodes auch in den entsprechenden Stammdaten zum richtigen Zeitpunkt ersetzt werden müssen. Verwenden Sie dafür die Funktion *Steuercode ersetzen*. Siehe auch Punkt 1.2)

## 2. Formulare für die MWST-Abrechnung ab dem 3.Quartal 2010

### 2.1. Formulare

Ab dem 3.Quartal 2010 verwenden Sie eines der Formulare:

- Mehrwertsteuer Formular Schweiz 062010 (weisser Hintergrund)
- Mehrwertsteuer mit Formular CH 062010 (mit dem MWST-Formular)

Mit diesen Formularen ist die Abrechnung beider MWST-Sätze möglich.

### 2.2. Anpassung der Formulare für die Saldosteuer

Ab dem 3.Quartal 2010 verwenden Sie eines der Formulare:

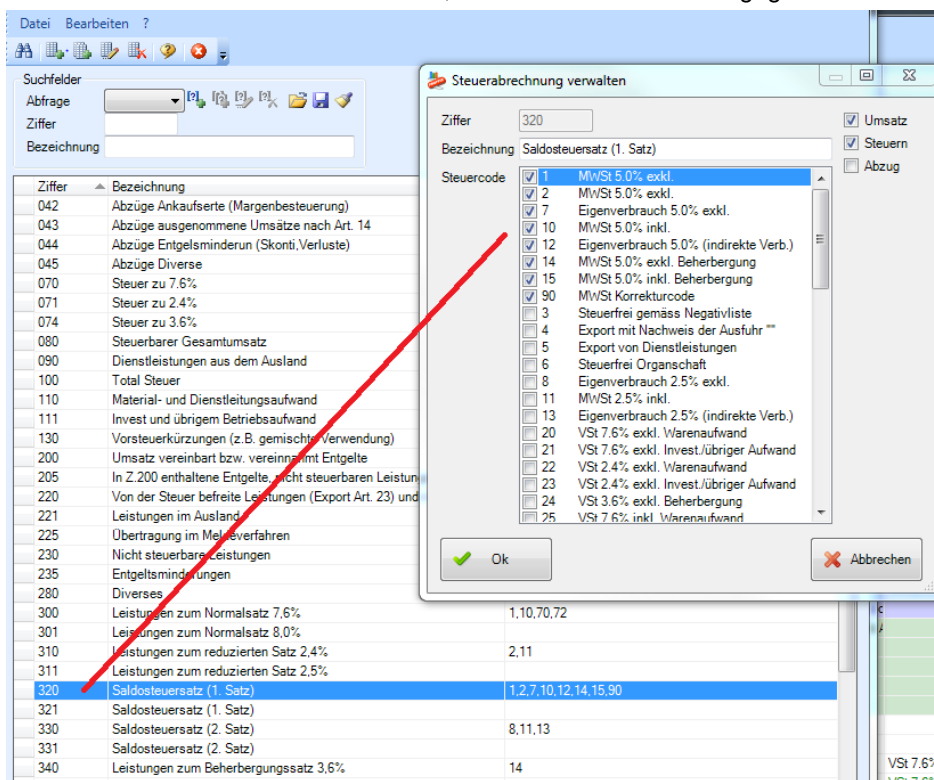
- Saldosteuersatz Formular Schweiz 062010 (weisser Hintergrund)
- Saldosteuersatz mit Formular CH 062010 (mit dem MWST-Formular)

**Achtung:** Die Formulare bei Abrechnung mit **Saldosteuersatz** müssen in PROFFIX simply business manuell angepasst werden, da PROFFIX simply business nicht automatisch erkennen kann, welche Saldosteuersätze in welchen Ziffern der Formulare ausgegeben werden müssen. Werden diese Anpassungen nicht gemacht, wird PROFFIX simply business auf dem Formular keine Steuerberechnung ausweisen können.

2.2.1. Anpassung der Steuerabrechnung (Saldosteuerformular)

Damit die Saldosteuercodes im neuen Mehrwertsteuer Formular korrekt ausgewiesen werden, weisen Sie diese in der Hilfstabelle *Steuerabrechnung verwalten* den richtigen Ziffern zu:

1. Menüpunkt: *Extras – Hilfstabellen – Steuerabrechnung verwalten*
2. Beispiel: Die Ziffern 320 bis 331 nach einander markieren und bearbeiten und entsprechend die Steuercode auswählen, welche in den Ziffern ausgegeben werden müssen.



Dabei sind die Ziffern 320 und 330 für das Jahr 2010, die Ziffern 321 und 331 für Steuercode mit Gültigkeit ab 01.01.2011 (siehe Ziffern auf den Abrechnungsformularen der Steuerverwaltung).

**Achtung:** Die Ziffern im Bild oben dienen nur als Beispiel!